

# Как получить лечебное (энтеральное) питание тяжелобольным взрослым и детям

## Вебинар для родственников и родителей



**Анна Повалихина,**

старший юрисконсульт по социальным вопросам

Службы сопровождения случая (дети)

Благотворительного фонда помощи хосписам «Вера»

**ЖИЗНЬ**  
на всю оставшуюся жизнь



фонд помощи  
хосписам  
**Вера**

# Рассмотрим вопросы:

---

- Кто назначает лечебное питание пациенту?
- Должны ли обеспечивать бесплатным лечебным питанием в стационаре?
- При каких условиях ребенок имеет право на обеспечение специализированным лечебным питанием по федеральному перечню?
- Обеспечение детей и взрослых лечебным (энтеральным) питанием при оказании паллиативной помощи- что изменилось в законодательстве?
- Региональные практики по обеспечению детей и взрослых лечебным питанием на дому, где они уже работают?
- Что делать, если в обеспечении смесью отказали?
- Медицинские изделия для введения энтерального питания- как получить?

# Лечебное питание

**Лечебное питание** — питание, которое обеспечивает удовлетворение физиологических потребностей организма человека в пищевых веществах и энергии с учетом механизмов развития болезни, особенностей течения основного и сопутствующего заболеваний. Такое питание выполняет профилактические и лечебные задачи.

**Лечебное питание** — неотъемлемый компонент лечебного процесса и профилактических мероприятий. Оно включает в себя пищевые рационы, которые имеют установленный химический состав, энергетическую ценность, состоят из определенных продуктов, **в том числе специализированных продуктов лечебного питания**, подвергаемых соответствующей технологической обработке.



# Нутритивная поддержка в паллиативной помощи

**Нутритивная поддержка** (клиническое питание) — это процесс обеспечения необходимыми питательными веществами людей, которые из-за болезни не могут адекватно питаться обычной пищей и нуждаются в специальных методах питания и искусственно созданных питательных смесях.

**По способу введения питание различается:**

**Энтеральное питание** — это процесс получения человеком питательных веществ из специальных смесей, которые поступают в организм через желудочно-кишечный тракт — обычным образом через рот или через гастростому. Проще говоря, это вид искусственного питания, когда человек получает с едой или вместо неё специальную смесь, которая составлена из белков, жиров, углеводов, витаминов и минералов. Компоненты смеси подобраны таким образом, что они усваиваются полнее и легче, чем полезные вещества из обычной пищи.

**Парентеральное питание** — это способ получения питательных веществ, минуя желудочно-кишечный тракт — внутривенно или подкожно.



# Парентеральное питание

**Растворы для парентерального питания** — это лекарственные препараты, вводятся в организм минуя желудочно-кишечный тракт (внутривенно, подкожно). Многие из них входят в Перечень ЖНВЛП.

Обеспечение этими препаратами осуществляется в рамках льготного лекарственного обеспечения.

Первичное назначение и применение проводится в стационаре.

Если парентеральное питание придется продолжить на дому, нужно прежде чем выписаться из стационара получить выписку из протокола врачебной комиссии, в которой должны быть указаны лекарственные препараты и медицинские изделия для их введения.

Родственникам тяжелобольного человека нужно будет научиться методике проведения парентерального питания, чтобы кормить своего близкого дома.

# Нутритивная поддержка

Сопровождение  
специалиста

Обеспечение смесями  
для энтерального питания/  
лекарственными препаратами  
для парентерального  
питания

Предоставление  
медицинских  
изделий для введения

Сложные вопросы

---

Кто назначает лечебное  
питание пациенту?



**ЖИЗНЬ**  
на всю оставшуюся жизнь



# Порядок обеспечения лечебным питанием в стационаре

---

Лечебное питание назначается лечащим врачом или дежурным врачом медицинской организации в соответствии с нозологической формой заболеваний по основному и (или) сопутствующему диагнозу **не позднее 4 часов с момента поступления** пациента в стационар. Это должно быть сделано при установлении предварительного диагноза.

**ВАЖНО!** При выписке пациента из больницы, лечащим врачом в выписном эпикризе даются рекомендации по лечебному питанию.

Обеспечение пациентов лечебным питанием в медицинских организациях осуществляется в соответствии с приказом Министерства здравоохранения Российской Федерации от 5 августа 2003 г. № 330 «**О мерах по совершенствованию лечебного питания в лечебно-профилактических учреждениях Российской Федерации**».

Приказ Министерства здравоохранения РФ от 23 сентября 2020 г. № 1008н  
«Об утверждении порядка обеспечения пациентов лечебным питанием»



**ЖИЗНЬ**  
на всю оставшуюся жизнь



# Порядок обеспечения лечебным питанием в стационаре



Лечебное питание организуется и оказывается на основе клинических рекомендаций и с учетом стандартов медицинской помощи.

**Запомните: лечебное питание — это неотъемлемый компонент** лечебного процесса и профилактических мероприятий.

Приказ Министерства здравоохранения РФ от 23 сентября 2020 г. №1008н  
«Об утверждении порядка обеспечения пациентов лечебным питанием»

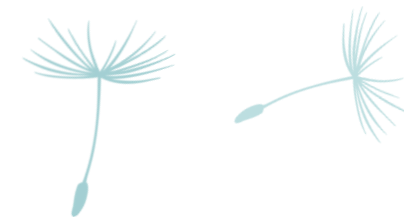


**ЖИЗНЬ**  
на всю оставшуюся жизнь

# Если специализированное питание не входит в соответствующий стандарт оказания медицинской помощи

Назначение и применение лекарственных препаратов, медицинских изделий и специализированных продуктов лечебного питания, **не входящих в соответствующий стандарт медицинской помощи или не предусмотренных соответствующей клинической рекомендацией, допускаются** в случае наличия медицинских показаний (индивидуальной непереносимости, по жизненным показаниям) **по решению врачебной комиссии.**

Частью 15 статьи 37 Федерального закона от 21 ноября 2011 г. № 323-ФЗ  
«Об основах охраны здоровья граждан в Российской Федерации»



# Обеспечение детей с инвалидностью специализированным лечебным питанием в рамках набора социальных услуг (НСУ)

---

Статьей 6.2 Федерального закона от 17 июля 1999 г. № 178-ФЗ

«О государственной социальной помощи» предусмотрено обеспечение детей-инвалидов специализированными продуктами лечебного питания в соответствии со стандартами медицинской помощи в составе набора социальных услуг.

Перечень таких продуктов утвержден распоряжением Правительства Российской Федерации от 11 декабря 2023 г. № 3551-р.

В перечень включено 114 продуктов. Для каждого продукта с 1 января 2024 г. указано конкретное заболевание.

Инструкцию, как получить лечебное питание для детей с инвалидностью читайте [здесь](#).



**ЖИЗНЬ**  
на всю оставшуюся жизнь

# Порядок предоставления специализированного лечебного питания по Перечню в рамках НСУ

За предоставлением рецептов на необходимые лекарственные препараты, медицинские изделия и специализированные продукты лечебного питания для детей-инвалидов нужно **обращаться в поликлинику по месту жительства или прикрепления.**

Только дети, заболевание которых указано в Перечне

**ЛЕЧАЩИЙ ВРАЧ**  
назначает и выписывает  
льготный рецепт



**РОДИТЕЛИ**  
получают смесь по рецепту  
в аптеке



## Сложные вопросы

---

Можно ли получить для ребенка смесь, которая не входит в Перечень и стандарт оказания медицинской помощи?



**ЖИЗНЬ**  
на всю оставшуюся жизнь



# Если специализированное питание не входит в соответствующий стандарт оказания медицинской помощи

Назначение и применение лекарственных препаратов, медицинских изделий и специализированных продуктов лечебного питания, **не входящих** в соответствующий стандарт медицинской помощи или не предусмотренных соответствующей клинической рекомендацией, **допускается при наличии медицинских показаний (индивидуальной непереносимости, по жизненным показаниям)** по решению врачебной комиссии.

Часть 15 статьи 37 Федерального закона от 21 ноября 2011 г. № 323-ФЗ  
«Об основах охраны здоровья граждан в Российской Федерации»

Федеральным законодательством не закреплен порядок обеспечения на дому специализированными продуктами лечебного питания, не входящими в соответствующий стандарт медицинской помощи или не предусмотренных соответствующей клинической рекомендацией, не установлен исполнитель и источник финансирования.



# Обеспечение детей-инвалидов специализированными продуктами лечебного питания

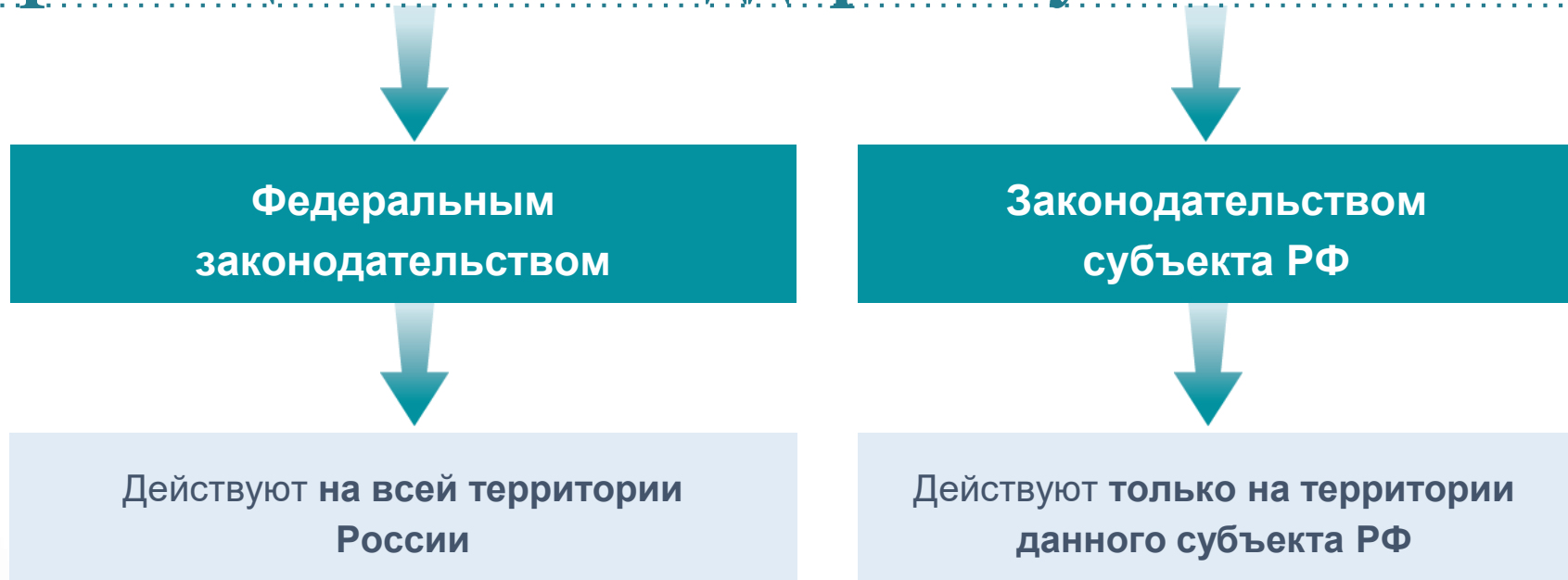
За счет федерального бюджета  
в рамках НСУ

По Перечню специализированных продуктов лечебного питания для детей-инвалидов, утвержденному распоряжением Правительства РФ от 05.12.2022 № 3731-р

За счет бюджета  
субъекта РФ

- в рамках дополнительной меры социальной поддержки, установленной региональным законодательством,
- на основании решения врачебной комиссии по жизненным показаниям,
- по решению суда.

# Меры социальной поддержки устанавливаются





# Практика регионов

---

## г. Санкт-Петербург. Дети и взрослые

**Пункт 8 статьи 79 Закона Санкт-Петербурга от 22 ноября 2011 г. № 728-132**

**«Социальный кодекс Санкт-Петербурга»** предусматривает предоставление питательных смесей для энтерального питания, препаратов для проведения парентерального питания, расходных материалов и оборудования для домашнего клинического питания гражданам, имеющим место жительства в Санкт-Петербурге, нуждающимся по жизненным показаниям в клиническом энтеральном или парентеральном питании в домашних условиях, состоящим на диспансерном учете в медицинских организациях Санкт-Петербурга, и страдающим определенными заболеваниями.

# Практика регионов

---

## г. Санкт-Петербург. Дети и взрослые

Заболевания по п. 11 ст. 77.1 Закона Санкт-Петербурга от 22 ноября 2011 г. № 728-132 «Социальный кодекс Санкт-Петербурга»:

**Дети** с синдромом короткой кишки, муковисцидозом.

**Взрослые** с

- боковым амиотрофическим склерозом;
- спинальной мышечной атрофией;
- мышечной дистрофией;
- конгенитальной миопатией;
- метаболической миопатией — болезнью Помпе;
- конгенитальной миастенией;
- злокачественными новообразованиями головы, шеи, пищевода и желудка;
- нарушениями функции глотания вследствие перенесенного острого нарушения мозгового кровообращения;
- муковисцидозом.



**ЖИЗНЬ**  
на всю оставшуюся жизнь

# Практика регионов

---

## г. Санкт-Петербург. Дети

С 1 января 2024 г. в соответствии с пунктом 9 статьи 79 и пунктом 12 статьи 77.1 Закона Санкт-Петербурга от 22 ноября 2011 г. № 728-132 «Социальный кодекс Санкт-Петербурга»,

За счет средств бюджета Санкт-Петербурга специализированные продукты лечебного питания предоставляется детям-инвалидам, имеющим место жительства в Санкт-Петербурге, нуждающимся по жизненным показаниям в специализированных продуктах лечебного питания, **не входящих в соответствующий стандарт медицинской помощи или не предусмотренных соответствующей клинической рекомендацией**, состоящим на диспансерном учете в медицинских организациях, подведомственных исполнительным органам государственной власти Санкт-Петербурга.

Порядок предоставления утвержден постановлением Правительства Санкт-Петербурга от 22 апреля 2024 г. № 260.



**ЖИЗНЬ**  
на всю оставшуюся жизнь

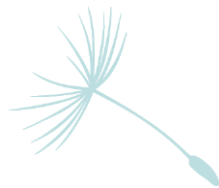
# Практика регионов

---

## Оренбургская область. Дети

Постановлением Правительства Оренбургской области от 5 июня 2024 г. № 508-пп «О дополнительной мере социальной поддержки по обеспечению специализированными продуктами лечебного питания детей-инвалидов, получающих медицинскую помощь в амбулаторных условиях» предусмотрено обеспечение за счет регионального бюджета в тех случаях, когда:

- обеспечение не может быть осуществлено за счет средств федерального бюджета в рамках набора социальных услуг,
- нет отказа законных представителей ребенка от получения набора социальных услуг в пользу денежной выплаты.



# Практика регионов

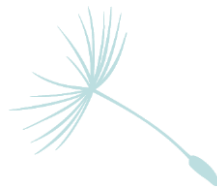
---

## Сахалинская область. Дети и взрослые

**Дети** — пункт 6 ч. 1 ст. 6 Закона Сахалинской области от 06 декабря 2010 № 112-ЗО  
«О социальной поддержке семей, имеющих детей, в Сахалинской области»,

**Взрослые** — пункт 10 ч. 1 ст. 12 Закона Сахалинской области от 28 декабря 2010 г. № 127-ЗО  
«О социальной поддержке отдельных категорий граждан в Сахалинской области».

Инвалидам и семьям, имеющим детей-инвалидов, предоставляется ежемесячная **компенсация** расходов за самостоятельно приобретенные энтеральные смеси и системы энтерального питания, но не более чем 53 000 рублей в месяц на одного инвалида/ребенка-инвалида, носителя гастростомы.



# Обеспечение лечебным (энтеральным) питанием при оказании паллиативной помощи. Дети и взрослые

Раздел V. Финансовое обеспечение Программы государственных гарантий бесплатного оказания гражданам медицинской помощи на 2024 год

«За счет бюджетных ассигнований бюджетов субъектов Российской Федерации осуществляются:

... предоставление в рамках оказания паллиативной медицинской помощи, в том числе детям, для использования на дому медицинских изделий, предназначенных для поддержания функций органов и систем организма человека, по перечню, утверждаемому Министерством здравоохранения Российской Федерации, а также **обеспечение** при посещениях на дому лекарственными препаратами для обезболивания, включая наркотические лекарственные препараты и психотропные лекарственные препараты, и **продуктами лечебного (энтерального) питания** с учетом предоставления медицинских изделий, лекарственных препаратов и продуктов лечебного (энтерального) питания ветеранам боевых действий во внеочередном порядке;...»

Программа государственных гарантий бесплатного оказания гражданам медицинской помощи на 2024 год и на плановый период 2025 и 2026 годов, утв. постановлением Правительства РФ от 28 декабря 2023 г. № 2353



**ЖИЗНЬ**  
на всю оставшуюся жизнь

# Практика регионов

## Самарская область. Дети и взрослые

**«Государственная программа Самарской области  
«Развитие здравоохранения в Самарской области» на 2014-2032 годы»**  
(утв. постановлением Правительства Самарской области от 27 ноября 2013 г. № 674)  
предусматривает обеспечение продуктами лечебного питания детей с паллиативным статусом.

Порядок обеспечения регулируется приказом Министерства здравоохранения Самарской области от 8 апреля 2022 г. № 424 «Об обеспечении продуктами лечебного питания детей, имеющих паллиативный статус, в Самарской области».

**Приказом Министерства здравоохранения Самарской области от 10.07.2024 г. утвержден**  
Порядок обеспечения специализированными продуктами энтерального питания взрослых, признанных нуждающимися в оказании паллиативной медицинской помощи и имеющих медицинские показания для проведения нутритивной поддержки на дому.



**ЖИЗНЬ**  
на всю оставшуюся жизнь

# Практика регионов

## Свердловская область. Дети и взрослые

Постановление Правительства Свердловской области от 29.12.2021 № 987-ПП  
«Об установлении дополнительной меры социальной поддержки по обеспечению детей, нуждающихся в оказании паллиативной медицинской помощи, проживающих на территории Свердловской области, специализированными смесями (растворами) для энтерального и парентерального лечебного питания».

Порядок обеспечения утвержден приказом Министерства здравоохранения Свердловской области от 10 марта 2022 года № 442-п.

Постановления Правительства Свердловской области от 15.08.2024 № 533-ПП  
«Об установлении дополнительной меры социальной поддержки по обеспечению на дому взрослых, нуждающихся в оказании паллиативной медицинской помощи, проживающих на территории Свердловской области, специализированными продуктами лечебного (энтерального) питания».

Порядок обеспечения утвержден приказом Министерства здравоохранения Свердловской области от 16 августа 2024 г. № 1925-п.



**ЖИЗНЬ**  
на всю оставшуюся жизнь



# Предоставление медицинских изделий при оказании ПМП на дому

Часть 4 статьи 36 Федерального закона от 21 ноября 2011 г. № 323-ФЗ «Об основах охраны здоровья граждан в Российской Федерации»

При оказании паллиативной медицинской помощи пациенту предоставляются для использования на дому медицинские изделия, предназначенные для поддержания функций органов и систем организма человека.



## В том числе медицинские изделия для введения энтерального питания

---

Перечень медицинских изделий, предназначенных для поддержания функций органов и систем организма человека, предоставляемых для использования на дому, утв. Приказом Минздрава России от 31 мая 2019 г. № 348н **включает:**

- помпа для энтерального питания
- зонд назогастрального питания
- трубка гастростомическая
- наборы для энтерального питания и пр.

Как паллиативным пациентам получить медизделия от государства читайте [в этой статье](#).



# Информирование родителей – обязанность лечащего врача

Лечащий врач, рекомендуя пациенту лекарственный препарат, медицинское изделие, **специализированный продукт лечебного питания** или заменитель грудного молока, **обязан** информировать пациента о возможности получения им соответствующих лекарственного препарата, медицинского изделия, специализированного продукта лечебного питания или заменителя грудного молока **без взимания платы** в соответствии с законодательством Российской Федерации.

Часть 4 статьи 70 Федерального закона от 21 ноября 2011 г. № 323-ФЗ  
«Об основах охраны здоровья граждан в Российской Федерации»

# Куда обращаться, если есть проблемы при получении лечебного питания?

---



## К ГЛАВНОМУ ВРАЧУ

.....  
медицинской  
организации



## В ВЫШЕСТОЯЩИЙ ОРГАН

.....  
департамент/министерство  
здравоохранения региона



## В НАДЗОРНЫЙ ОРГАН

.....  
Росздравнадзор (горячая  
линия **8 800 550 99 03**)



В ПРОКУРАТУРУ, СУД

# Росздравнадзор — что это?



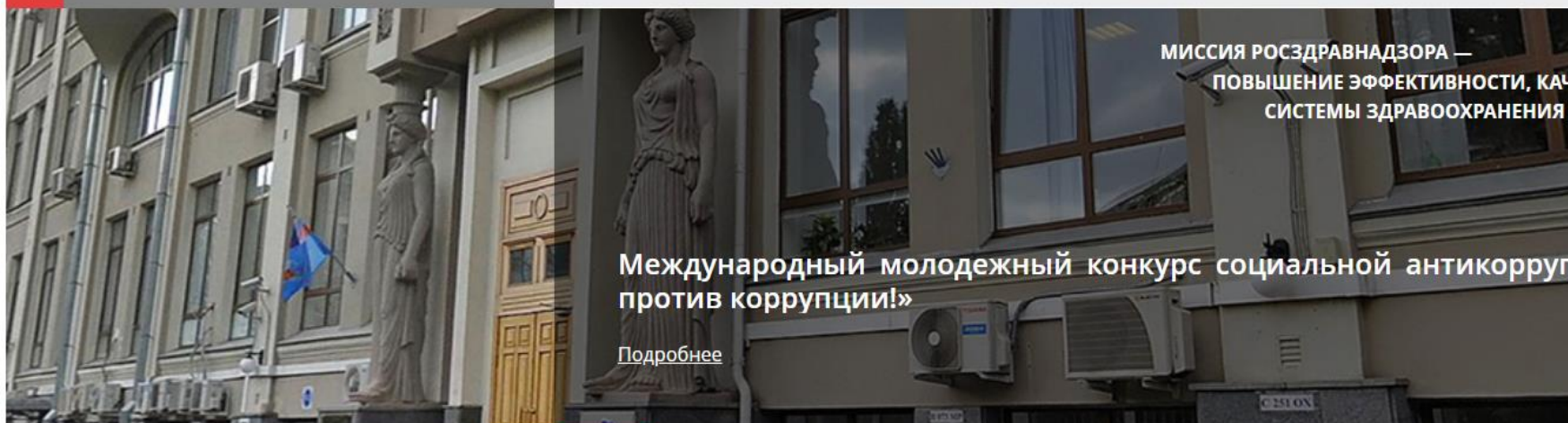
ФЕДЕРАЛЬНАЯ СЛУЖБА ПО НАДЗОРУ  
В СФЕРЕ ЗДРАВООХРАНЕНИЯ

О СЛУЖБЕ ▾ ДОКУМЕНТЫ СЕРВИСЫ ОБЩЕСТВЕННОЕ ОБСУЖДЕНИЕ ▾ ВАКАНСИИ



Перейти на сайт Территориального органа

Медицинская деятельность Медицинские изделия Лекарственные средства Биомедицинские



МИССИЯ РОСЗДРАВНАДЗОРА —  
ПОВЫШЕНИЕ ЭФФЕКТИВНОСТИ, КАЧЕСТВА  
СИСТЕМЫ ЗДРАВООХРАНЕНИЯ Д

Международный молодежный конкурс социальной антикоррупции  
против коррупции!»

[Подробнее](#)

Счетчик обращений граждан и организаций

ПОСТУПИЛО **159152** НА РАССМОТРЕНИИ **10645** РЕШЕНО  
**148507**

ВРАЧ

ПАЦИЕНТ

ЗАЯВ

[НАПРАВИТЬ ОБРАЩЕНИЕ](#)



[Номера телефонов «Горячих линий» в субъектах Российской Федерации](#)

НОВОСТИ

12.12.2023

Первые две серии обновлённой вакцины

12.12.2023

В отдаленном селении Республики

11.

В Л



ВРАЧ



ПАЦИЕНТ



ЗАЯВИТЕЛЬ



**8 800 550 99 03** - круглосуточная бесплатная «Горячая линия» Росздравнадзора по соблюдению прав граждан в сфере охраны здоровья.



**Номера телефонов** «Горячих линий» в субъектах Российской Федерации:

[Смотреть весь текст](#)

**Куда обратиться** если вам требуется помощь в решении вопроса по оказанию медицинской помощи:

[Смотреть весь текст](#)

**Горячая линия Росздравнадзора** принимает обращения по вопросам:

- защиты прав граждан в сфере здравоохранения, участвующих в специальной военной операции;
- по вопросам получения обезболивающих препаратов и противоопухолевой терапии;
- по вопросам получения льготных лекарственных препаратов;
- по вопросам отсутствия лекарственных препаратов в аптечных сетях;
- по вопросам, связанным с работой Фонда «Круг Добра».



## КАК С НАМИ СВЯЗАТЬСЯ?

8 (800) 550-99-03

КРУГЛОСУТОЧНАЯ БЕСПЛАТНАЯ "ГОРЯЧАЯ  
ЛИНИЯ" РОСЗДРАВНАДЗОРА ПО СОБЛЮДЕНИЮ  
ПРАВ ГРАЖДАН В СФЕРЕ ЗДРАВООХРАНЕНИЯ

### ГРАФИК РАБОТЫ ОПЕРАТОРОВ

С 8:00 ДО 20:00 (ПН-ПТ) С  
09:30 ДО 16:30 (СБ-ВС)



### ГРАФИК РАБОТЫ АВТООТВЕТЧИКА

С 20:00 ДО 08:00 (ПН-ПТ)  
С 16:30 ДО 09:30 (СБ-ВС)

ДЛЯ РЕГИСТРАЦИИ ОБРАЩЕНИЯ, С ПОМОЩЬЮ  
АВТООТВЕТЧИКА, НЕОБХОДИМО ЧЕТКО ПРОИЗНЕСТИ:

- ФАМИЛИЮ, ИМЯ, ОТЧЕСТВО СВОЁ И ПАЦИЕНТА
- ПОЛНЫЙ АДРЕС ФАКТИЧЕСКОГО ПРОЖИВАНИЯ
- НОМЕР ТЕЛЕФОНА
- СУТЬ ВОПРОСА В КРАТКОЙ ФОРМЕ



### "ГОРЯЧАЯ ЛИНИЯ" РОСЗДРАВНАДЗОРА ПРИНИМАЕТ ОБРАЩЕНИЯ:



по вопросам защиты прав граждан в сфере  
здравоохранения;

- по вопросам получения обезболивающих препаратов и  
противоопухолевой терапии;
- по вопросам, связанных с работой Фонда Круг Добра;
- по вопросам получения льготных лекарственных  
препаратов;
- по вопросам отсутствия лекарственных препаратов в  
аптечных сетях.

## «Горячая линия» Росздравнадзора по соблюдению прав граждан в сфере здравоохранения

# Защита права на обеспечение лечебным питанием

---

## 1. Досудебное обжалование отказа в обеспечении:

- в департамент/министерство здравоохранения вашего региона,
- в надзорный орган в сфере здравоохранения – Росздравнадзор,
- в прокуратуру.

## 2. Обжалование отказа в суде:

- подать исковое заявление с требованием к департаменту/министерству здравоохранения субъекта РФ обеспечить лечебным (энтеральным) питанием.

**ВАЖНО!** Исковое заявление в защиту нарушенных или оспариваемых социальных прав, свобод и законных интересов гражданина в сфере охраны здоровья **может быть подано прокурором** на основании части 1 статьи 45 Гражданского процессуального кодекса Российской Федерации от 14 ноября 2002 г. № 138-ФЗ.

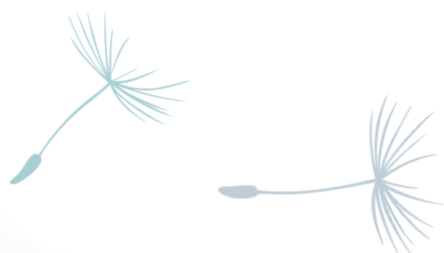
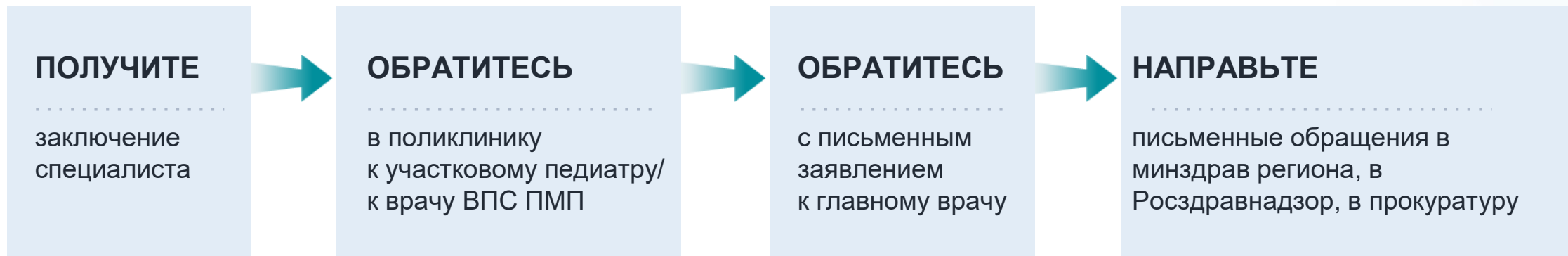


**ЖИЗНЬ**  
на всю оставшуюся жизнь

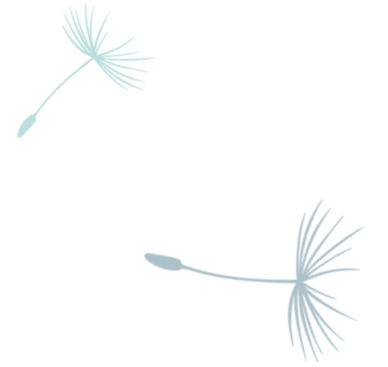


# Маршрут по шагам:

---



# Читайте материалы на портале «Про паллиатив»



[Как получить лечебное \(энтеральное\) питание для ребенка](#)

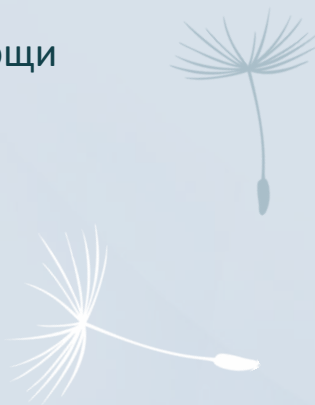
[Как получить лечебное \(энтеральное\) питание для взрослого](#)

# Портал «Про Паллиатив»

---

Информационный проект  
Благотворительного фонда помощи  
хospисам «Вера» о паллиативной помощи

**[www.pro-palliativ.ru](http://www.pro-palliativ.ru)**



**ЖИЗНЬ**  
на всю оставшуюся жизнь



**PRO-PALLIATIV.RU**

Портал о помощи  
неизлечимо больным

- Как получить помощь на дому?
- Чем поможет хоспис и как в него попасть?
- Как получить обезболивание?
- Что делать, если боль не проходит?
- Как ухаживать за лежачим больным?
- Как поддержать близкого?

**Горячая линия**  
помощи неизлечимо больным  
**8 800 700 84 36**  
КРУГЛОСУТОЧНО И БЕСПЛАТНО





# Спасибо!

---

## Служба сопровождения случая (дети)

Благотворительного фонда помощи хосписам «Вера»

[deti@fondvera.ru](mailto:deti@fondvera.ru)



## Анна Повалихина,

старший юрисконсульт по социальным вопросам

Службы сопровождения случая (дети)

Благотворительного фонда помощи хосписам «Вера»



**ЖИЗНЬ**  
на всю оставшуюся жизнь